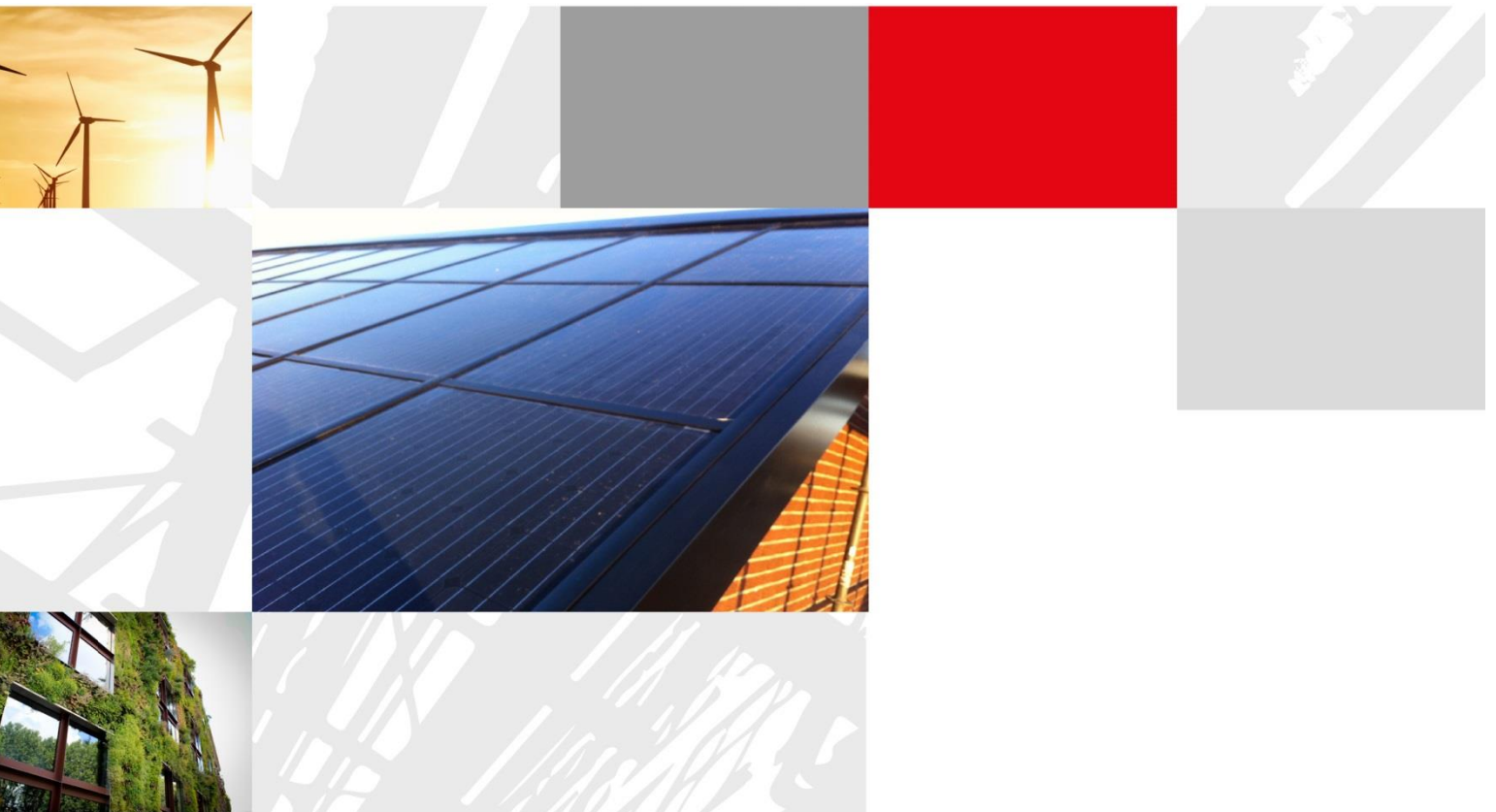




NOTA VAN UITGANGSPUNTEN

Concept d.d. 3 februari 2021

Transitievisie Warmte voor de gemeente Geldrop-Mierlo



Nota van Uitgangspunten Geldrop-Mierlo

Opdrachtgever:	Erica Derijcke
Organisatie:	Gemeente Geldrop-Mierlo
Datum:	Concept 3 februari 2021
Contactpersoon:	Koen van Waes
Telefoon:	+31 682228960
E-mail:	k.vanwaes@hetenergiebureau.nl
Website:	www.hetenergiebureau.nl
E-mail:	info@hetenergiebureau.nl
Postadres:	Postbus 6252 5600 HG Eindhoven
Bezoekadres:	Frederiklaan 10 ^E 5616 NH BA Eindhoven Pollartstraat 19 6041 GC Roermond
KvK-nummer:	17212433

INHOUD

1	Inleiding	3
2	Uitgangspunten voor vervolg.....	4
3	Organisatie.....	7
3.1	Organogram	7
3.2	De Bestuurlijke tafel.....	7
3.3	De ambtelijke kerngroep (interne stakeholders).....	7
3.4	De stakeholderstafels.....	8
3.5	Rol van de gemeente	8
3.6	Planning.....	9
	Bijlagen	10
	Bijlage 1: Beleid en Kaders.....	10
	Bijlage 2: Stakeholdersanalyse	15
	Bijlage 3: Data	20
	Bijlage 4: Rol gemeente	21

1 INLEIDING

Alle gemeenten moeten volgens het Klimaatakkoord uiterlijk eind 2021 een Transitievisie Warmte (TVW) op- en vaststellen. Dat visiedocument geeft een beeld van de potentiële aardgasvrije infrastructuur in een buurt (WAT) en het beschrijft het tempo waarin buurten aardgasvrij worden (WANNEER). Wanneer een buurt vóór 2030 aardgasvrij wordt, dient dit specifiek aangegeven te worden. Voor deze buurten wordt als eerste een gedetailleerdere uitwerking van de aardgasvrije infrastructuur opgesteld, de wijkuitvoeringsplannen (WUP's). De gemeente Geldrop-Mierlo werkt samen met vele stakeholders aan het opstellen van de TVW. Uiteindelijk stelt de gemeenteraad aan de hand van de Transitievisie Warmte vast welk alternatief of alternatieven definitief toegepast gaan worden, wat de definitieve einddatum van het gasverbruik in de buurt gaat zijn en hoe het uitvoeringstraject eruit gaat zien (HOE). Om de visie actueel te houden, wordt de TVW minstens elke 5 jaar geüpdatet.

Deze nota van uitgangspunten (NVU) bouwt voort op het eerder door het college vastgestelde plan van aanpak en is de start van het traject richting de TVW voor Geldrop-Mierlo. Waar het plan van aanpak voornamelijk het proces beschrijft, beschrijft de NVU de kaders, wie de stakeholders zijn, de visies en ambities van de stakeholders en de globale planning van het traject tot en met de vaststelling door de gemeenteraad.

2 UITGANGSPUNTEN VOOR VERVOLG

Uiteindelijk moet de Transitievisie Warmte een realistische visie zijn waarbij de inwoner uitermate goed betrokken wordt. De gebouwen kunnen technisch nog zo geschikt zijn om aardgasvrij te worden, wanneer de inwoner niet wil of niet kan meewerken, zal er niets gebeuren. Om lijn in de transitie te brengen hebben we voortbordurend op het plan van aanpak, op basis van onze ervaring en de stakeholdergesprekken een aantal uitgangspunten opgesteld.

- 1) We maken van de Transitievisie Warmte een **gezamenlijk document** van gemeente en stakeholders. De analyse is erop gericht om het **draagvlak en de participatie voorop** te stellen. Daarbij maken we gebruik van de resultaten van de stakeholdersanalyse (zie bijlage 2).
- 2) We zorgen voor een **zorgvuldig en transparant** proces gericht op breed draagvlak (met duidelijke, eerlijke en begrijpelijke informatie).
- 3) We scheppen **duidelijkheid** voor inwoners en voor stakeholders. We zorgen ervoor dat de TVW uitlegbaar is en voor iedereen **duidelijk leesbaar**.
- 4) De voornaamste rol die de gemeente op zich neemt bij het maken van de Transitievisie Warmte is die van **procesregisseur** en alleen wanneer nodig die van **sturende regisseur**. De gemeente zal zich, indien nodig, tijdens het proces bewegen tussen deze twee regierollen. De rol van procesregisseur om eenieder aangehaakt te houden en sturende regisseur als het gaat om het opleveren van de benodigde producten (zie verder paragraaf 3.5).
- 5) Bij het opstellen van de TVW bouwen we voort op de leidende principes¹ die we samen hebben vastgelegd in de **Regionale Structuur Warmte (RSW)** als onderdeel van de **RES Metropoolregio Eindhoven** (zie bijlage 2).
- 6) De eerste stap is het nemen van **no-regret maatregelen**. In de praktijk komt dit vaak neer op het **isoleren** van de gebouwen. Alle energie die niet gebruikt wordt, hoeft ook niet opgewekt te worden. Voor veel duurzame alternatieven is een bepaald niveau van isolatie wenselijk en het is daarom aan te bevelen om de schil van een gebouw aan te pakken wanneer dit technisch en financieel haalbaar is. We voorkomen hierbij dat we gebouwen over-isoleren waardoor extra koeling nodig is. Bij het isoleren namen we ook ventilatie mee. Door de inwoners voor te lichten over de mogelijkheden en de voordelen van isolatie (verhoogd comfort, lagere energierekening) kan een eerste stap gezet worden in de warmtetransitie. De samenwerking met Energiehuis Helmond zou hier een bijdrage aan kunnen leveren. We zetten dus in op **energiebesparing** (primaire energie & CO₂-uitstoot), zodat de (duurzame) warmtevraag wordt verkleind.
- 7) We zetten in op een **kleinschalige en gebiedsgerichte aanpak** om deze vervolgens uit te gaan breiden.

¹ De leidende principes zijn:

- 1) Reduceer de warmtevraag (isoleren).
- 2) Een juiste match vanuit techniek.
- 3) Laagste maatschappelijke kosten.
- 4) Gemeente heeft regierol voor collectieve systemen.
- 5) Beperk impact op elektriciteitsvraag.
- 6) Schaarste en duurzaamheid van bronnen.

Hierbij houden we ons **niet noodzakelijk vast aan de CBS-buurtgrenzen** maar gaan op zoek naar logische clusters. Het neerzetten van één techniek, één jaartal en één organisatie voor een hele buurt heeft in tal van gemeenten geleid tot veel weerstand en het verliezen van draagvlak.

- 8) We bepalen samen met alle betrokkenen hoe we het **eindpunt in de warmtetransitie in 2050** gaan bereiken. We gaan vervolgens **stapsgewijs** aan de slag. We bekijken na elke stap wat ons vervolgens te doen staat. De eerste stap na vaststelling van de TVW bestaat uit het opstellen van wijkuitvoeringsplannen (WUP's) voor de buurten/gebieden/clusters die **voor 2030** aan de beurt zijn.
- 9) De toekomstige warmtevoorziening dient een **afweging** te zijn tussen betaalbaarheid, betrouwbaarheid, inpasbaarheid, beschikbaarheid, duurzaamheid, gezondheid, sociale acceptatie, veiligheid etc.
- 10) De maatschappelijke kosten die gepaard gaan met investering en onderhoud van bronnen, transport, opslag en levering van warmte moeten zo laag mogelijk zijn. Betaalbaarheid van onze energievoorziening is essentieel. De kosten bij eindgebruikers om hun woning en installatie aan te passen moeten betaalbaar zijn. **Energiearmoede moet voorkomen worden.**
- 11) We werken doelgericht aan de verduurzaming van onze gemeente waarbij we bij onze keuzes nadrukkelijk rekening houden met de **CO₂-reductie** van de te kiezen maatregelen.
- 12) We benutten **natuurlijke momenten**.
- 13) We houden ruimte voor en rekening met **nieuwe technologieën**.
- 14) De keuzes die we moeten maken in de TVW maken we op basis van een aantal **selectiecriteria**. Tijdens het traject maken we voor elk van deze criteria per buurt de huidige stand van zaken zichtbaar. Denk bijvoorbeeld aan het aantal corporatiewoningen per buurt en waar de corporatiewoningen liggen, de ligging van de aanwezige warmtebronnen en de verhouding van inkomens op buurtniveau. We gebruiken de criteria om een planning van buurten te maken en scenario's van mogelijke alternatieve warmtevoorzieningen op te stellen. Om tot een planning van buurten te komen, passen we een **multi-criteria analyse** (MCA) toe. Tijdens de analyse leggen we de criteria nogmaals aan de stakeholders voor met de vraag om een **weging** aan de verschillende criteria toe te kennen. We weten inmiddels dat de onderstaande criteria allemaal belangrijk gevonden worden, maar wellicht dat bepaalde criteria belangrijker worden geacht dan andere criteria. In de MCA worden de criteria voor elke buurt afzonderlijk beoordeeld en vervolgens vermenigvuldigd met de weging om te komen tot een totaalscore per buurt. De buurten met de hoogste scores worden gezien als de **meest kansrijke buurten** om op korte termijn aardgasvrij te worden. **Hieronder is de totale lijst van criteria opgenomen. Deze criteria nemen we mee in de vervolgfase en zijn de basis voor de data-analyses. Later in het proces gaan we deze criteria ordenen en wegen.**

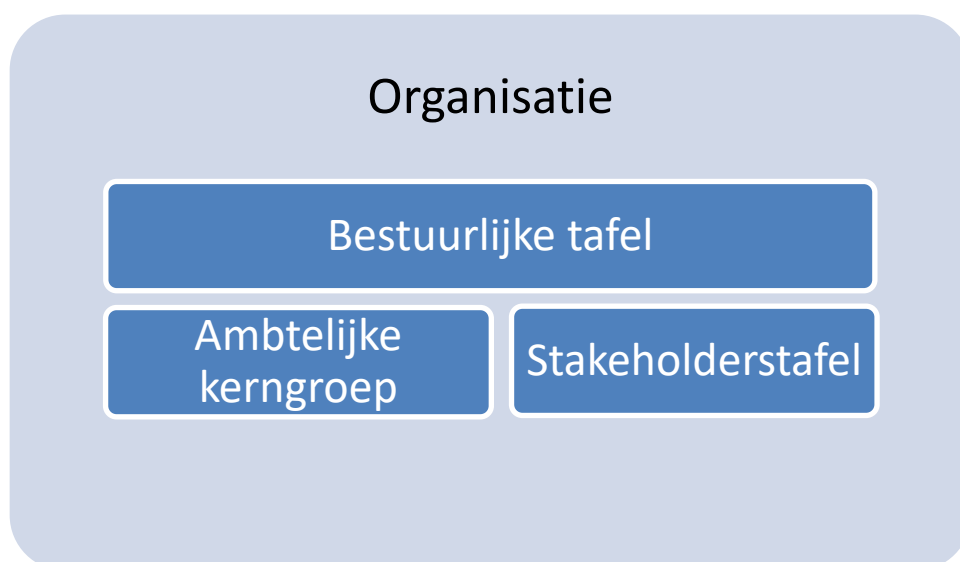
Criteria	We beginnen met de warmtetransitie waar...
Eindgebruikerskosten	..de kosten die de afnemers van energie moeten maken om de woning te verwarmen het laagst zijn. Bijvoorbeeld kosten voor de inkoop van energie, het isoleren van de woning en het aanpassen van de installaties.
Maatschappelijke kosten	..de kosten van de warmtetransitie voor de Nederlandse samenleving als geheel het laagst zijn. Bijvoorbeeld ook de kosten voor het elektriciteitsnet.
Betaalbaarheid en zelfredzaamheid (sociaal economische situatie)	..mensen wonen die het kunnen betalen of kiezen er juist voor te beginnen bij mensen die het slecht/niet kunnen betalen.
Technische staat woningen (bouwjaar, isolatie)	..de woningen technisch het meest geschikt zijn.
Aandeel corporatiewoningen	..het aandeel corporatiewoningen het hoogst is.
Koppelkansen	.. de meeste koppelkansen met andere ontwikkelingen liggen. Bijvoorbeeld aanleg/onderhoud infrastructuur, renovatie/nieuwbouw etc.
Kleinschaligheid	..we klein kunnen beginnen en dit makkelijk uit kunnen bouwen.
Draagvlak (participatie en burgerinitiatief)	..het meeste draagvlak is en waar mensen zelf het initiatief nemen. Bewoners en bedrijven (gebouweigenaren) moeten het ook willen.
CO ₂ reductie	..we de meeste CO ₂ kunnen reduceren. We werken dus doelgericht aan de verduurzaming van onze gemeente.
Gezondheid, welzijn en leefbaarheid	..we de gezondheid en welzijn van onze inwoners en de leefbaarheid van een gebied het meest kunnen verbeteren.
Innovatie	..we met de toepassing van nieuwe technieken en oplossingen het meeste kunnen bijdragen aan innovatie.
Impact op elektriciteitssysteem	..de impact op het elektriciteitssysteem zo klein mogelijk is. Dus waar zo min mogelijk verzwaring van het elektriciteitsnet noodzakelijk is en/of waar je zo min mogelijk extra opgewekte duurzame elektriciteit nodig hebt.
Beschikbaarheid van bronnen	.. bronnen beschikbaar zijn, betrouwbaar zijn en we die bronnen optimaal kunnen benutten. Bijvoorbeeld restwarmte of warmte uit grond/water/lucht.

3 ORGANISATIE

3.1 Organogram

De Transitievisie Warmte wordt door de gemeente in samenwerking met de stakeholders opgesteld. Het betreft zowel interne gemeentelijke stakeholders als externe stakeholders. Zowel de interne als externe stakeholders zijn in een sessie geïnformeerd over het proces dat we gaan doorlopen. Voor de interne stakeholders betreft het verschillende beleidsmedewerkers. De externe stakeholders zijn betrokken in een gezamenlijke kick-off en in 1-op-1 stakeholdergesprekken.

Om dit traject vorm te geven zijn dus verschillende overlegtafels opgetuigd. Deze zijn in onderstaand figuur weergegeven. Onder het figuur geven we een korte toelichting op de deelnemers van onderstaande overlegtafels.



Afbeelding: organisatie verschillende overlegtafels

3.2 De Bestuurlijke tafel

Voor de bestuurlijke instemming van de deelproducten en de uiteindelijke TVW is er een bestuurlijke tafel ingericht met daarin twee wethouders en een delegatie van de woningcorporaties. Deze bestuurlijke tafel begeleidt het hele traject en is met name van belang bij de faseovergangen.

Vaste deelnemers: wethouders duurzaamheid en wonen, vertegenwoordiging Woonbedrijf, Wooninc. & Compaen.

3.3 De ambtelijke kerngroep (interne stakeholders)

In de ambtelijke kerngroep zitten vertegenwoordigers van de gemeente. Deze tafel zorgt voor de dagelijkse aansturing van het proces van de TVW. Tevens zorgt deze ambtelijke tafel ervoor dat de TVW aansluit bij de beleidsmatige ambities vanuit de gemeente uit de verschillende disciplines en dat er rekening gehouden wordt met andere projecten en trajecten. Ook wordt met de gemeentelijke projectgroep het bestuurlijk traject

binnen de gemeente vormgegeven (o.a. het opstellen van college- en raadsvoorstellen) alsmede het participatietraject. Tevens wordt dit proces in overleg met de ambtelijke tafel afgestemd met reguliere overlegstructuren (bv. met woningcorporaties) de Regionale Energie Strategie (RES) en de projectgroep omgevingswet.

Vaste deelnemers gemeentelijke projectgroep: beleidsmedewerkers duurzaamheid, wonen, communicatie, omgevingsvisie, wijkontwikkeling en buurtregie.

3.4 De stakeholderstafels

De overall stakeholderstafel wordt gevormd door de georganiseerde stakeholders uit de gemeente die betrokken zijn bij de warmtetransitie. De stakeholders dragen ieder vanuit het eigen vakgebied zorg voor het realiseren van een gedragen TVW. Ze leveren input tijdens de werkbijeenkomsten en voor (tussen)rapportages en zorgen voor de benodigde data voor de lokale analyse.

Deelnemers overall stakeholderstafel: Waterschap de Dommel, Woonbedrijf, Wooninc., Compaen, Enexis, Stichting Huurdersbelangen Geldrop-Mierlo (SHGM), Platform Duurzaam Geldrop-Mierlo, Senioren belangen Geldrop-Mierlo en de Jongerenraad.

3.5 Rol van de gemeente

De gemeente zal tijdens het proces verschillende regierollen op zich gaan nemen. De voornaamste rol die de gemeente op zich neemt is die van procesregisseur (zie bijlage 4 voor een nadere omschrijving van de rol). Bij de rol van procesregisseur horen een aantal basiskeuzes. Dat betekent dat de gemeente zich inzet om via co-creatie met een brede groep stakeholders en (vertegenwoordigers van) inwoners tot een transitievisie te komen. Daarbij is de zorgvuldige belangenafweging leidend.

Ook de rol van sturende regisseur past binnen de aanpak. Er wordt voor deze rol gekozen omdat er een duidelijke deadline is gesteld voor het behalen van resultaat. Daarbij is het belangrijk om helderheid te scheppen over wanneer welke wijken van het gas afgaan.

De verwachting is dat wanneer we starten met de meer concrete wijkuitvoeringsplannen (na 2021) we nog meer gaan inzetten op co-creatie. De gemeente zal zich tijdens het proces bewegen tussen deze twee regierollen. De rol van procesregisseur om eenieder aangehaakt te houden en sturende regisseur als het gaat om het opleveren van de benodigde producten.

Samengevat neemt de gemeente de volgende taken op zich:

- De gemeente zal belanghebbenden informeren, betrekken en een stem te geven;
- De gemeente heeft een regierol, vooral als procesregisseur en wanneer nodig sturend, en ondersteunt lokaal initiatief;
- De gemeente vertegenwoordigt het maatschappelijke belang en zoekt met de belanghebbende partijen naar maatschappelijk 'de beste' oplossing.
- De gemeente biedt een helder handelingsperspectief en draagt dit uit.
- De gemeenteraad stelt de uiteindelijke Transitievisie Warmte vast eind 2021.

3.6 Planning

Onderstaand is een planning opgenomen van de stappen die we gaan doorlopen om uiteindelijk te komen tot een breed gedragen en praktisch ingestoken TVW. In hoeverre deze planning ook zo geraliseerd kan worden, is afhankelijk van de keuzes die er in de verschillende bijeenkomsten gemaakt worden. We streven ernaar om dit traject voor de zomer van 2021 af te ronden zodat er nog voldoende tijd is om het document door de gemeenteraad te laten vaststellen vóór eind 2021.

Wat?	Wanneer?	Participatie
Vorbereiding & Analyse	okt 2020 – maa 2021	<ul style="list-style-type: none">• Stakeholdersanalyse en -gesprekken• Kick-off met stakeholders- en bestuurlijke tafel• Sessie met commissie
Prioritering	maa – apr 2021	<ul style="list-style-type: none">• Stakeholderssessie lokale analyses• Sessie met commissie• Informatieavond inwoners en bedrijven• Sessie met stakeholders- en bestuurlijke tafel
Opstellen visie	mei – aug 2021	<ul style="list-style-type: none">• Sessie met stakeholders- en bestuurlijke tafel• Consultatie inwoners en bedrijven van de startwijken• Informatieavond inwoners en bedrijven• Digitale enquête onder inwoners en bedrijven
Vaststellen visie	sep – dec 2021	<ul style="list-style-type: none">• Beeldvorming en oordeelsvorming door commissie• Vaststellen door Raad• Informeren inwoners, bedrijven, stakeholders

BIJLAGEN

BIJLAGE 1: BELEID EN KADERS

Voor het bepalen wat de uitgangspunten zijn van de TVW is het van belang om de (beleids-)kaders in beeld te brengen. Op allerlei niveaus zijn er (beleids-)doelstellingen opgesteld die raakvlakken hebben met de warmtetransitie of waar de warmtetransitie aan moet voldoen. In dit hoofdstuk brengen we deze in beeld. Te beginnen met de afspraken op mondiaal niveau en verder ingezoomd op lokaal niveau.



Internationale en nationale afspraken

In 2015 ondertekende Nederland het Klimaatakkoord van Parijs. Daarmee beloofde Nederland zich in te zetten voor het beperken van de opwarming van de aarde tot maximaal twee graden met het streven om de opwarming te beperken tot anderhalve graad. De Nederlandse klimaatambities, gebaseerd op de internationale afspraken, zijn vastgelegd in de Klimaatwet. De afspraken die hieruit voortvloeien (met o.a. gemeenten, het bedrijfsleven, natuur- en milieuorganisaties en energiebedrijven) zijn of worden verankerd in het landelijke Klimaatakkoord. Daarin is opgenomen dat vóór 2030 de uitstoot van broeikasgassen met 49% verminderd moet worden ten opzichte van 1990. En dat in 2050 de uitstoot met (minimaal) 95% moet zijn teruggebracht. Een belangrijke maatregel om deze doelstellingen te behalen is het stoppen met het gebruik van aardgas in woningen en utiliteitsbouw. Concreet is het sinds juli 2018 niet meer toegestaan om nieuwbouwwoningen op aardgas aan te sluiten, tenzij er zwaarwegende redenen zijn om dit wel te doen.

Regionaal beleid

Regionale Energie Strategie (RES) & Regionale Structuur Warmte (RSW)

De uitwerking van het landelijke Klimaatakkoord vindt voor een groot deel op regionaal en lokaal niveau plaats. Om de regionale uitwerking vorm te geven, is Nederland opgedeeld in 30 energie-regio's waarin gemeenten, provincies en waterschappen samenwerken aan een Regionale Energie Strategie (RES). Geldrop-Mierlo is onderdeel van de RES-regio Metropoolregio Eindhoven. De verplichte scope van de RES richt zich op grootschalige opwek van elektriciteit en de gebouwde omgeving (dus ook warmte). Er loopt een provinciaal onderzoek naar de beschikbaarheid van warmtebronnen. Conform de huidige planning moet de RES 1.0 in 2021 gereed zijn.

Het onderdeel Warmte is binnen de RES uitgewerkt in de vorm van een Regionale Structuur Warmte (RSW), waarin op regionaal niveau inzicht wordt verschaft in de totale (toekomstige) warmtevraag binnen de regio, de beschikbare duurzame warmtebronnen en de bestaande en geplande infrastructuur. Ten behoeve van de uitwerking van de Regionale Structuur Warmte zijn enkele uitgangspunten en leidende principes opgesteld. Deze sluiten aan op de leidende principes zoals die zijn geformuleerd voor de totale RES:

- **Duurzaamheid:** De warmtebronnen zullen duurzaam zijn, wat betekent dat ze moeten bijdragen aan de CO₂-reductie en op termijn zo min mogelijk impact hebben op het milieu.
- **Leveringszekerheid:** Het aardgas, dat in de komende jaren uit gefaseerd wordt, moet vervangen worden door een net zo betrouwbare warmtevoorziening. De hoeveelheid warmte, die geproduceerd, getransporteerd en geleverd wordt, moet te allen tijde de warmtevraag van eindgebruikers dekken.
- **Kostenbeheersing:** De maatschappelijke kosten die gepaard gaan met investering en onderhoud van bronnen, transport, opslag en levering van warmte moeten zo laag mogelijk zijn. Betaalbaarheid van energievoorziening is essentieel. Kosten bij eindgebruikers om hun woning en installatie aan te passen moeten betaalbaar zijn. Energiearmoede moet voorkomen worden.
- **Adaptief vermogen:** Vanwege de toekomstige onzekerheden gaan we uit van het aanpassen en verbeteren van de warmteplannen op het moment dat er meer bekend wordt over techniek, juridische kaders of andere onderwerpen.
- **Minimaliseren van risico's:** De risico's worden zo goed mogelijk in kaart gebracht om de juiste keuzes te maken. Een afwegingskader zal gebruikt worden om de bekende dimensies te overwegen en de juiste prioriteiten te geven aan bepaalde keuzes.
- **Participatie stimuleren:** In dit omvangrijke traject van de warmtetransitie willen we de bewoners en de verschillende stakeholders meenemen en indien mogelijk zelf laten participeren in de ontwikkelplannen of investeringsmogelijkheden.
- **Ruimte voor ontwikkelen van kennis en ervaring:** In onze warmtetransitie hebben we ook bronnen nodig waar wij in Nederland nog beperkt ervaring mee hebben en bronnen die op dit moment nog niet of beperkt worden toegepast. Voor de bronnen die in het buitenland al gemeengoed zijn, geldt dat we daar ervaring mee willen opdoen in onze regio. Voor bronnen die nog in ontwikkeling zijn, zetten we in op experimenten en kennisontwikkeling. Dit zodat ook die oplossingen op termijn een onderdeel kunnen gaan vormen van het verduurzamen van onze warmtevraag. Deze ambitie past ook bij de visie van Brainport.

Gemeentelijk beleid, afspraken en projecten

Hieronder beschrijven we de relevante beleidskaders kort. Dit doen we in chronologische volgorde, waarbij we de eventuele relevante zaken voor de warmtetransitie in de gemeente beschrijven.

Duurzaamheidsnota sept 2016 -1019

In de duurzaamheidsnota is de doelstelling opgenomen om in 2040 als gemeente Geldrop-Mierlo energieneutraal te zijn. Daarmee wordt bedoeld dat alle energie die wordt gebruikt binnen de grenzen van de gemeente duurzaam wordt opgewekt. Streven daarbij is om zoveel mogelijk energie op te wekken binnen de gemeentegrenzen. Mogelijk zal een deel ook buiten de gemeente opgewekt gaan worden. Daarnaast wordt er ingezet op het beperken van energieverbruik en verduurzamen van bestaande woningen. Dit door middel van bijvoorbeeld isoleren. Daarnaast zet de gemeente in op het beperken van energielasten en verduurzamen van bestaande woningen. In deze uitvoeringsperiode heeft de gemeente ingezet op o.a.:

- Duurzaamheidslening
- Stimuleren duurzaamheid bestaande woningen via inzet communicatie
- Pilot en uitrol Nul op de Meter
- Faciliteren energie coöperatie (Morgen Groene Energie)

- RRE-acties, Inkoopacties, buurtteams, subsidie energiebesparende maatregelen.

Evaluatie nota duurzaamheid

Een eerste evaluatie van de doelstellingen uit de duurzaamheidsnota is uitgevoerd. De eerste conclusie daarbij is dat de eerste stappen gezet zijn maar dat er nog veel werk verzet moet worden. Er moet stevig worden ingezet op het benutten van de potentie voor besparing en voor duurzame opwek.

- *“Met besparingsmaatregelen zoals het isoleren van woningen en bedrijfsgebouwen valt nog heel veel warmte te besparen. Op basis van de NP-RES-methode neemt de totale warmtevraag in Geldrop-Mierlo af van ca. 1.250 TJ/jaar in 2017 naar respectievelijk ca. 1.150 TJ/jaar in 2030 en ca. 1.000 TJ/jaar in 2050.*
- *De warmtevraag in Geldrop-Mierlo zal de komende decennia afnemen. Ten opzichte van 2017 gaat het om een daling van ca. 7% tot 2030 en ca. 21%-24% tot 2050, als alle besparingsopties optimaal worden benut.*
- *In theorie zijn in de Metropoolregio Eindhoven bronnen aanwezig die gezamenlijk voldoende warmte kunnen leveren om te voorzien in de toekomstige warmtevraag. Of dit op lokaal niveau ook geldt en in hoeverre de bronnen daadwerkelijk kunnen worden toegepast, valt op dit moment niet in te schatten.”*

Woonvisie 2020

In de woonvisie wordt vastgesteld dat het ontwikkelen van een duurzame en betaalbare energievoorziening een van de grootste uitdagingen is voor de komende decennia. Daarbij is het belangrijk te noteren dat er binnen Geldrop-Mierlo wel vooruitgang is geboekt maar dat deze ontwikkeling achter blijft bij de rest van Nederland. *“Uit de klimaatmonitor is af te leiden dat met name het aantal woningen met een toegekend energielabel A t/m A++ in de afgelopen jaren sterk is toegenomen. Daar horen wel de kanttekeningen bij dat deze categorie nog maar 13% van alle geregistreerde energie labels in Geldrop-Mierlo betreft, dat dit achterblijft bij het provinciale gemiddelde van 16% en dat minder dan de helft van de woningen in Geldrop-Mierlo beschikt over een definitief energielabel.”*

Om de duurzaamheid van de woningvoorraad te bevorderen, zijn een aantal onderdelen in de woonvisie opgenomen:

- Bij de gemeentelijke beoordeling van woningbouwprojecten wordt inmiddels standaard rekening gehouden met de 'nieuwe' factoren als duurzaamheid, betaalbaarheid, levensloopbestendigheid, enzovoorts.
- Inwoners van Geldrop-Mierlo blijven faciliteren als zij het plan hebben om duurzaam en energieneutraal te bouwen of hun bestaande woning te verduurzamen.

Prestatieafspraken 2021-2024

Tussen de gemeente en de woningcorporaties zijn prestatieafspraken gemaakt over de woningvoorraad. Op het gebied van duurzaamheid zijn de volgende afspraken gemaakt die relevant zijn voor de TVW.

- Bij de bouw van nieuwe woningen wordt de GPR-gebouw toegepast, waarbij corporaties een positieve basishouding hebben ten aanzien van de GPR-gebouwscore 8, en zullen dit in principe toepassen waarbij naar haalbaarheid wordt gekeken.
- Corporaties verduurzamen op natuurlijke momenten met als doel om label B te realiseren.
- Corporaties zetten zich in op het ontwikkelen van de standaard voor de toekomst

- Corporaties richten zich op het reduceren van het gebruik van aardgas en de reductie van CO₂.
- Woonbedrijf en Compaen richten zich op gevel- en muurisolatie en toepassing van zonnepanelen.
- Wooninc. Zet in op het verduurzamen bij groot onderhoud en planmatig onderhoud. Bij groot onderhoud naar label A of beter.
- Corporaties brengen bij mutatie dak-, gevel-, en vloerisolatie aan.
- Woonbedrijf en Compaen geven invulling aan circulariteit bij het gebruik van materialen.
- Daar waar kansen zich voordoen worden stappen gemaakt inzake verduurzaming.

Wijkontwikkelingsplan Skandia-Hulst

Voor de wijk Skandia-Hulst is een wijkontwikkelingsplan opgesteld om de wijk te verbeteren. In dit plan zijn verschillende acties opgenomen. Op het gebied van duurzaamheid is het volgende opgenomen. *“Op het gebied van duurzaamheid zijn er vele vormen. De bewoners in Skandia-Hulst zijn, daar waar ze kunnen, op kleine individuele schaal al veel bezig om energie te besparen of om een groene omgeving te stimuleren. Maar er is wel veel vraag naar wat er nog meer kan? Welke subsidies bestaan er en hoe moet de wijk in de toekomst met energie omgaan? De gemeente gaat hier, vanuit via de regionale taskforce duurzaamheid in de toekomst meer over communiceren en gaat wijken daarbij betrekken.”*

Participatie en inspraakverordening

Vanuit de Participatie- en inspraakverordening is Artikel 5 Participatiegerechtigden relevant.

“Participatie wordt verleend aan ingezetenen en belanghebbenden.

Artikel 6 bekendmaking van het participatieproces

1. *Het betrokken bestuursorgaan maakt voorafgaand aan de participatieprocedure het voornemen hiertoe bekend op de voor die participatie gepaste wijze. Volstaan kan worden met het vermelden van de zakelijke inhoud.*
2. *Indien het de voorbereiding van een raadsvoorstel betreft, voert het college de procedure uit.*

Artikel 7 Eindverslag participatieprocedure

1. *Ter afronding van de participatie maakt het bestuursorgaan een eindverslag op. Indien het de voorbereiding van een raadsvoorstel betreft maakt het college het eindverslag op.*
2. *Het eindverslag bevat in elk geval:*
 - a. *een overzicht van de gevolgde participatieprocedure;*
 - b. *een weergave van de inbreng van degenen die hebben deelgenomen aan de participatie;*
 - c. *een reactie van het bestuursorgaan op de inbreng als bedoeld onder b, waarbij met redenen omkleed wordt welke punten al dan niet van invloed zullen zijn op het voornemen;*
3. *Het bestuursorgaan maakt het eindverslag op de gebruikelijk wijze openbaar.*
4. *Het college brengt het eindverslag ter kennis aan de raad indien het participatie bij een raadsvoorstel betreft”*

Persoonlijk, dichtbij en verbonden

Persoonlijk, dichtbij en verbonden is de visie van de gemeente op participatie. Daar staan allerlei acties in opgenomen voor het betrekken van inwoners bij o.a. het opstellen van beleid. Op het gebied van duurzaamheid is de volgende tekst opgenomen.

“Er is een groeiend bewustzijn op het gebied van duurzaamheid en aandacht voor de kwaliteit van de leefomgeving. Een prettige groene, veilige en leefbare woonomgeving ondersteunt betrokkenheid en sociale cohesie in de buurt. Wanneer de leefomgeving een prettige verblijfplaats is, stimuleert dit spontane ontmoetingen tussen buurtbewoners die noodzakelijk zijn om sociale cohesie te creëren.

Elke toevoeging moet passend zijn in de wijk met als uitgangspunt een goede balans en differentiatie in de wijken te creëren. Daarbij wordt elk initiatief getoetst op een significante bijdrage aan de ambities van duurzaamheid, levensloopbestendigheid en de Brainport Principes.”

Strategische visie

In de strategische visie is de visie voor de gemeente opgenomen. Er is een beschrijving gegeven van hoe de gemeente er uit zou moeten zien. Op het gebied van duurzaamheid is de volgende beschrijving gegeven: *“Thuis is meer dan een dak boven je hoofd. Het is een plek waar je jezelf kunt zijn en die past bij de levensfase waarin jij je bevindt. Om dat waar te kunnen maken is het belangrijk dat ook in de toekomst in onze gemeente een breed en divers aanbod van woningen bestaat, dat aansluit op de wensen en behoeften van mensen die hier wonen en willen wonen. Dit woningaanbod moet duurzaam zijn, qua bouw, energie en gebruik.”*

Nieuw beleid

Naast de bovenstaand omschreven beleidsstukken is er ook nieuw beleid in ontwikkeling. De omgevingsvisie is daarbij een belangrijk document omdat de ambitie op hoofdlijnen op het gebied van duurzaamheid daarin zal gaan landen. Daarnaast is er een nieuwe duurzaamheidsnota 2021-2025 in de maak met daarin de concrete duurzaamheidsdoelstellingen voor de komende jaren.

BIJLAGE 2: STAKEHOLDERSANALYSE

Om een goed beeld te krijgen van de verschillende externe stakeholders zijn deze voorafgaand aan het opstellen van de Nota van Uitgangspunten bevraagd in de stakeholdersgesprekken. Tijdens de interviews zijn vragen gesteld over verschillende onderwerpen:

- Rolverdeling in het proces;
- Visies en ambities m.b.t. energiebesparing en aardgasvrij;
- De (lokale) criteria die van belang worden geacht voor het vormgeven van de Transitievisie;
- Relevante toekomstplannen;
- Inhoud van de uiteindelijke Transitievisie warmte.

In de onderstaande tabel is per stakeholder weergegeven wat zijn of haar gewenste rol is en wat de visies en ambities zijn.

Externe Stakeholder	Rol	Visie en ambities
<i>Enexis</i>	<ul style="list-style-type: none"> • Netbeheerder. • Aanjager van de energietransitie. • Goede afstemming met andere partijen • Kennis delen 	<ul style="list-style-type: none"> • Voor 2023 gietijzer leidingen vervangen • Impact van alternatieven op netten in beeld brengen. • Net aanpassen op energievraag
<i>Compaen</i>	<ul style="list-style-type: none"> • Woningcorporatie • Renovatie & onderhoud woningen • Communicatie richting bewoners • Meedenken in transitie 	<ul style="list-style-type: none"> • Woningen naar label B in 2027 • Schil isoleren • Mensen centraal in transitie
<i>Wooninc.</i>	<ul style="list-style-type: none"> • Woningcorporatie • Renovatie & onderhoud woningen • Meedenken 	<ul style="list-style-type: none"> • 2030 gemiddeld label B • Bij mutatie/groot onderhoud naar label A • Zoeken naar koppelkansen
<i>Woonbedrijf</i>	<ul style="list-style-type: none"> • Woningcorporatie • Renovatie & Onderhoud woningen • Meedenken 	<ul style="list-style-type: none"> • Investeren op natuurlijke momenten • Label B no regret • Kwalitatief goed wonen voor goede prijs
<i>Platform Duurzaam Geldrop-Mierlo</i>	<ul style="list-style-type: none"> • Klankbordgroep • Meedenken 	<ul style="list-style-type: none"> • Besparen van energie belangrijk • Zoveel mogelijk isoleren
<i>Waterschap de Dommel</i>	<ul style="list-style-type: none"> • Waterschap • Stimuleren • Netwerkorganisatie 	<ul style="list-style-type: none"> • Bijdragen aan transitie • Beschikbaar stellen gebieden • Watersysteem staat centraal

<i>Stichting Huurdersbelangen Geldrop-Mierlo (SHGM)</i>	<ul style="list-style-type: none"> • Huurdersvereniging (corporatie & particulier) • Informeren • Adviseren • Meenemen achterban • Onderhandelen 	<ul style="list-style-type: none"> • Aardgasleidingen laten liggen. • 2020 naar label B • Woongenot huurders staat voorop
<i>Ondernemersvereniging GEMINI</i>	<ul style="list-style-type: none"> • Klankbord • Communicatie richting ondernemers 	<ul style="list-style-type: none"> • Verduurzamen bedrijventerreinen • Meewerken aan betere koppeling tussen vraag en aanbod energie van bedrijven en woningen.
<i>Particuliere verhuurder</i>	<ul style="list-style-type: none"> • PM 	<ul style="list-style-type: none"> • PM

Rol gemeente in de warmtetransitie

In het Nationaal Klimaatakkoord is opgenomen dat de gemeenten de regierol krijgen binnen de warmtetransitie. Daarom ook besluiten gemeenteraden over de TVW. De exacte invulling van de regierol is echter niet aangegeven. In de stakeholderstafel is gevraagd welke rol men ziet voor de gemeente. Door de deelnemers van deze bijeenkomst is het onderstaande ingebracht.



Afbeelding: Kick-off stakeholders; rol gemeente

Criteria voor lokale afweging

In de Transitievisie Warmte hanteren we criteria om antwoord te geven op de vraag welke buurt of buurten als eerste aardgasvrij worden. Dit bepaalt de richting van de TVW. Begin je in de buurten waar kosten van de warmtetransitie het laagste zijn? Of beginnen we in de buurten waar snel de grootste reductie van CO₂-uitstoot bereikt kan worden? Het is ook mogelijk om het meer vanuit de sociale hoek aan te vliegen door te kiezen voor buurten waar al draagvlak onder de inwoners is voor het verduurzamen van woningen. In de stakeholdersgesprekken en tijdens de kick-off meeting is met de ambtelijke tafel en de stakeholders over de

criteria gesproken. De hieronder opgenomen afbeeldingen zijn in deze kick-off gemaakt en geven een indruk van de gedachten van de externe stakeholders bij de TVW

In onderstaande afbeelding zijn de criteria opgenomen waarvan de externe stakeholders vinden dat die meegenomen moeten worden. Tevens is middels een stemming het belang van elk criterium aangegeven.



Afbeelding: Kick-off stakeholders; criteria

De criteria die door de stakeholders zijn geopperd tijdens de gesprekken en tijdens de kick-off zijn (op volgorde van meest belangrijk naar minder belangrijk):

- Participatie en draagvlak
- Koppelkansen en initiatieven
- Eindgebruikerskosten
- CO₂-reductie
- Haalbaarheid
- Beschikbaarheid van bronnen
- Betaalbaarheid en zelfredzaamheid
- Maatschappelijke kosten
- Innovatie
- Aandeel woningcorporaties
- Technische staat van de woningen
- Gezondheid (welzijn en leefbaarheid)
- Anders
- Impact op elektriciteitsnet
- Kleinschaligheid

Deze criteria zijn de basis voor de criteria beschreven in hoofdstuk 2. In het verdere traject zullen deze verder bijgewerkt worden en wordt er weging aan toegekend.

Tijdens de kick-off is ook gevraagd welke koppelkansen de warmtetransitie biedt. Daarvan is onderstaand het resultaat opgenomen.

Wat ziet u als kansen voor de warmtetransitie?



Afbeelding: Kick-off stakeholders; koppelkansen

Inhoud Transitievisie Warmte

In de interviews met de stakeholders is ook de vraag gesteld wat men belangrijke aspecten vindt die zeker terug moeten komen in de Transitievisie Warmte. De antwoorden geven niet alleen een beeld van hoe de Transitievisie er als document uit moet zien. Het laat ook zien wat de verschillende stakeholders belangrijk vinden in de warmtetransitie. Onderstaande aspecten zijn genoemd in willekeurige volgorde:

- Goede financiële kaders van de uiteindelijk gekozen aanpak.
- Duidelijke omschrijving van de komende stappen.
- Aanpak om inwoners te betrekken bij het proces.
- Inzicht in de technische mogelijkheden van de transitie.
- Duidelijke beschrijving van de rol van de gemeente.

In de kick-off is daarnaast gevraagd waar men aan denkt bij de warmtetransitie. In onderstaande afbeelding is het resultaat hiervan opgenomen.

Waar denken jullie aan bij de warmtetransitie?



Afbeelding: Kick-off stakeholders; aspecten warmtetransitie

In de kick-off is eveneens gevraagd welke bedreigingen de warmtetransitie kunnen belemmeren. In onderstaande afbeelding is het resultaat hiervan opgenomen.



Afbeelding: Kick-off stakeholders; bedreigingen warmtetransitie

BIJLAGE 3: DATA

Een belangrijk onderdeel van de TVW is de data-analyse. Op basis van openbare en lokale data wordt een energetisch, technisch en sociaal beeld van de gemeente gegeven. Deze gegevens worden vervolgens gebruikt om een planning van de buurten op te stellen en alternatieve warmtevoorzieningen aan de verschillende buurten toe te kennen. Door gebruik te maken van verschillende rekenmodellen en databronnen wordt de analyse versterkt. Deze analyse verrijken we met lokale data. Deze lokale data halen we op bij de verschillende deelnemers aan dit traject zoals de gemeenten en stakeholders. Zodoende bouwen we een kwalitatieve dataset op, op basis waarvan we de noodzakelijke keuzes kunnen gaan maken.

Startanalyse

Gemeenten worden door het Rijk ondersteund door middel van een aantal verschillende instrumenten. De Leidraad is één van deze instrumenten. De Startanalyse is hier een onderdeel van. De Startanalyse is een technisch-economische analyse op basis van landelijke data. Het Planbureau voor de Leefomgeving (PBL) heeft deze analyse gemaakt met behulp van het Vesta MAIS rekenmodel. Het biedt op buurtniveau inzicht in vijf mogelijke warmtestrategieën en geeft een eerste beeld van de technisch-economische gevolgen (zoals de nationale kosten, eindgebruikerskosten, energievraag en CO₂-reductie). De Startanalyse 2020 is openbaar toegankelijk, via <https://themasites.pbl.nl/leidraad-warmte/2020/>.

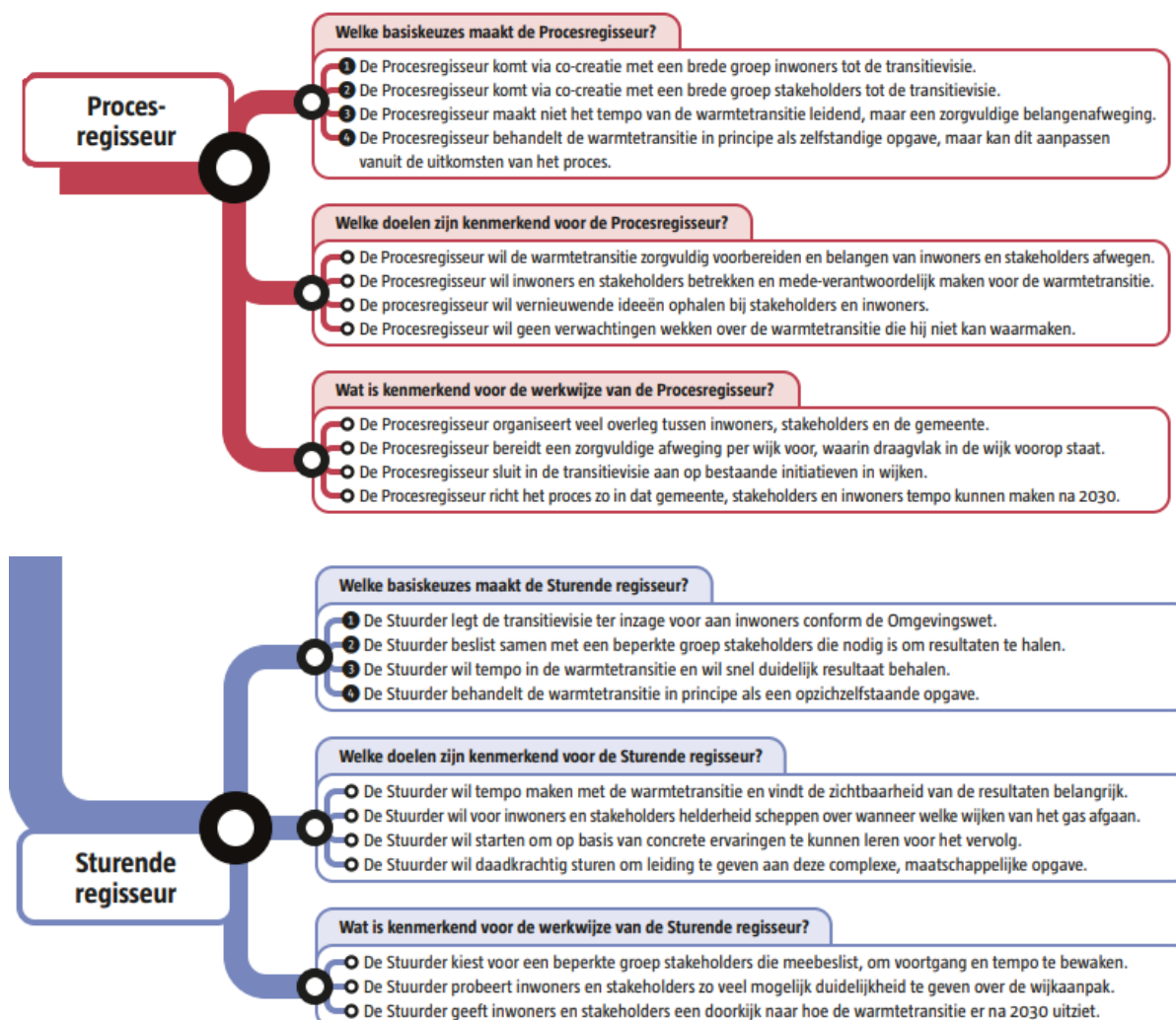
Openbare bronnen en lokale data

Naast de Startanalyse maken we ook een eigen analyse op basis van openbare bronnen en lokale data. De volgende bronnen worden hiervoor gebruikt (dit zijn in een aantal gevallen ook bronnen die voor de Startanalyse zijn gebruikt):

- Energietransitievierw van Geodan;
- CBS;
- Klimaatmonitor;
- Warmteatlas van het RVO;
- WKO-tool van het RVO;
- BAG (Basisregistraties Adressen en Gebouwen, Kadaster);
- Warmtebronnenregister Noord-Brabant;
- Warmteprofielentool;
- Open data van Enaxis;
- Cegoia model van CE Delft
- Beleidsstukken van de gemeente
- Door de gemeente uitgevoerde onderzoeken

BIJLAGE 4: ROL GEMEENTE

Onderstaand een nadere omschrijving van de twee rollen die de gemeente zal gaan vervullen tijdens dit traject.



Bron: Regierollen Transitievisie Warmte, opgesteld door de Argumentenfabriek i.o.v. het Programma Aardgasvrije Wijken

Oplegger NVU n.a.v. Commissie Ruimte (1 maart 2021)

Maandag 1 maart 2021 is de concept Nota van Uitgangspunten (NVU) bij het opstellen van de Transitievisie Warmte besproken tijdens de commissievergadering Ruimte. De concept NVU wordt niet bestuurlijk vastgesteld. De commissie Ruimte heeft ingestemd met de concept NVU met een aantal kanttekeningen. Deze nemen wij mee bij het opstellen van de Transitievisie Warmte. De kanttekeningen zijn:

- Koeling dient meegenomen te worden als onderdeel van de warmtetransitie.
- Het is van belang dat particuliere woningeigenaren en mensen die woningen particulier huren een stem krijgen in het proces.
- Naast kansen moeten ook de bedreigingen voor de warmtetransitie in kaart worden gebracht.
- Binnen de aanpak is het belangrijk dat er een energieloket is voor de inwoners, het Energiehuis geeft daar invulling aan voor Geldrop-Mierlo.

Daarnaast is ook gevraagd naar het belang dat de verschillende leden van de commissie hechten aan verschillende selectiecriteria. Bij de interpretatie hiervan worden op verzoek van de commissie de resultaten van de Mentimeter niet 1-op-1 overgenomen. De commissieleden vinden de selectiecriteria *CO₂ reductie* (daar beginnen waar de grootste CO₂ reductie/energiebesparing te behalen valt) en *draagvlak* (daar beginnen waar bewoners zelf willen beginnen of al initiatief nemen) veruit het belangrijkste. Daarnaast vinden de commissieleden dat begonnen moet worden met de warmtetransitie door mensen met lage inkomens te ondersteunen.